



VÝROČNÍ ZPRÁVA 2019

Příspěvková organizace Města Svoboda nad Úpou

**Dům s pečovatelskou službou Svoboda nad Úpou,
Kostelní 526, 542 24 Svoboda nad Úpou**



MESUX000OCD

č.j. SVO/1851/2020

Sp. znak: 453.4

Sk. znak: A/5

**Schváleno zřizovatelem – Radou města Svobody nad Úpou
na 31. schůzi dne 1.6.2020 pod číslem usnesení RM/417/31/2020**

OBSAH

I. ZÁKLADNÍ ÚDAJE	2
II. PERSONÁLNÍ STRUKTURA	3
III. PEČOVATELSKÁ SLUŽBA	5
IV. BYTOVÉ HOSPODÁŘSTVÍ A STRAVOVACÍ PROVOZ	9
V. OSTATNÍ AKTIVITY	9
VI. HOSPODAŘENÍ.....	10
VII. ZÁVĚR	12

I. ZÁKLADNÍ ÚDAJE

Název:	Dům s pečovatelskou službou Svoboda nad Úpou
Sídlo:	Kostelní 526, 542 24 Svoboda nad Úpou
Identifikační číslo: DIČ:	49290738 CZ49290738
Právní forma:	Příspěvková organizace
Zřizovatel:	Město Svoboda nad Úpou, okres Trutnov
Sídlo:	náměstí Svornosti 474, 542 24 Svoboda nad Úpou
Identifikační číslo:	00278335
Identifikátor služby:	2946425
Registrace:	16. 7. 2007
Č. účtu:	1302301399/0800
Statutární orgán:	Bc. Martina Motejlková, ředitelka
Kontakt:	499 871 177, reditel@dps-svoboda.cz, web: www.musvoboda.cz

Hlavní činnost

Hlavní účel, pro který se příspěvková organizace zřizuje je poskytování sociálních služeb v souladu se zákonem č.108/2006 Sb., o sociálních službách, ve znění pozdějších předpisů (dále jen „zákon o sociálních službách“) a jeho prováděcími předpisy.

Předmětem činnosti příspěvkové organizace je zajišťovat pomoc a podporu osobám za účelem sociálního začlenění a prevence sociálního vyloučení v důsledku nepříznivé sociální situace, a to na základě smluvního vztahu mezi příspěvkovou organizací a uživateli sociálních služeb.

Hlavním předmětem činnosti je:

1. Poskytování služby sociální péče

- **pečovatelská služba** - terénní nebo ambulantní služba poskytovaná osobám se zdravotním postižením, osobám s chronickým onemocněním, seniorům a osobám s jiným zdravotním postižením v obcích Svoboda nad Úpou, Mladé Buky, Horní Maršov, Janské Lázně.

Tuto činnost příspěvkové organizace vykonává na základě oprávnění k činnosti v sociálních službách v souladu s rozhodnutím o registraci poskytovatele sociálních služeb vydaným Krajským úřadem Královéhradeckého kraje.

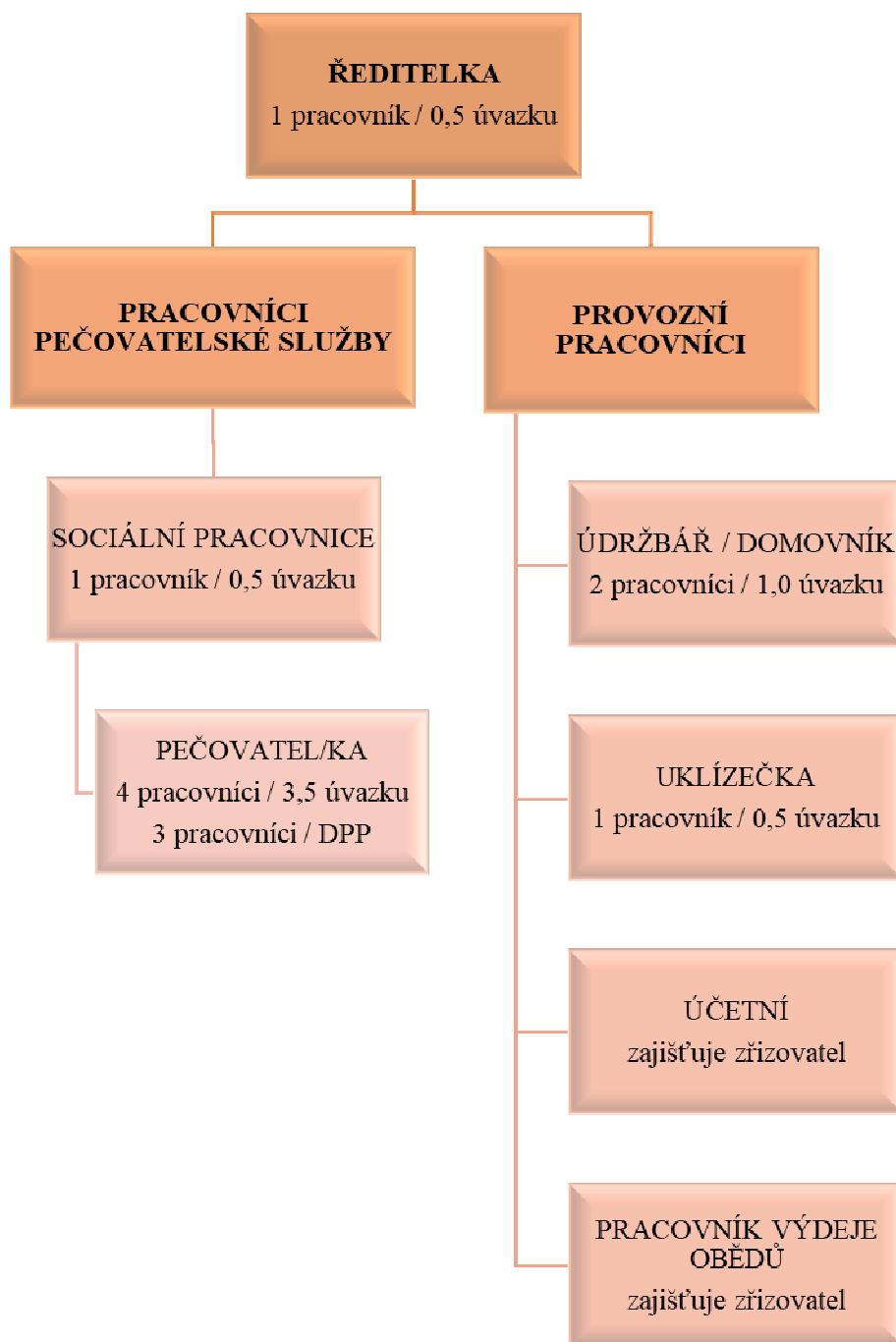
2. Poskytování sociálního poradenství

- **základní sociální poradenství** – poskytuje osobám potřebné informace přispívající k řešení jejich nepříznivé situace.

3. Provozování objektu Domu s pečovatelskou službou

- zajištění nájemního bydlení v objektu Domu s pečovatelskou službou v ulici Kostelní 526, Svoboda nad Úpou (dále jen „objekt DPS“).
- dovoz a výdej stravy obyvatelům objektu DPS (kterým je poskytnuto nájemní bydlení) a klientům pečovatelské služby.

II. PERSONÁLNÍ STRUKTURA



Vzdělávání pracovníků pečovatelské služby

Pracovníci pečovatelské služby mají odpovídající vzdělání k výkonu tohoto povolání, rozsáhlou praxi v oboru a dále se pravidelně vzdělávají dle požadavků zákona o sociálních službách.

V průběhu roku se zúčastnili akreditovaných seminářů a školicích akcí na téma:

- Terénní pečovatelská služba, její specifika a řešení nestandardních situací
- Etické dilema – pravda nebo lež?
- Změny ve stáří a jejich simulace gerontoobklem
- Nouzové a havarijní situace
- Použití únikových technik při práci s klienty s rizikovým chováním
- Psychologie jako prevence syndromu vyhoření
- Zvládání stresu a stresové zátěže v oblasti sociálních služeb
- Perspektiva pečovatelské služby – optimální způsob zajištění komplexní péče o seniory v ČR
- Sociální služby – aktuality a praxe
- Základy manipulace s imobilním klientem v podmínkách sociálních služeb

Praxe studentů

Pečovatelská služba umožňuje vykonávání praxe studentům na základě smlouvy se školami a vzdělávacími centry. V roce 2019 u nás absolvovali praktické vyučování:

Univerzita Hradec Králové

1 student

III. PEČOVATELSKÁ SLUŽBA

Smysl, poslání a cíl služby

Posláním organizace je poskytování pečovatelské služby, která umožní uživatelům setrávat ve svém přirozeném prostředí i za nepříznivých sociálních situací, a tak je podporovat v nezávislém životě při zachování přirozených sociálních vazeb a co nejvyšší možné míry jejich běžného způsobu života prostřednictvím individuálního a profesionálního přístupu, a to takovým způsobem, aby byla motivující a podporovala jejich nezávislost, samostatnost a sociální začlenění.

Komu je služba určena

Pečovatelská služba je poskytována osobám, které mají bydliště v obcích Svoboda nad Úpou, Mladé Buky, Janské Lázně a Horní Maršov.

Pečovatelská služba je poskytována osobám, které mají sníženou soběstačnost z důvodu věku, zdravotního postižení či chronického onemocnění, jejichž situace vyžaduje pomoc jiné fyzické osoby.

Cílová skupina:

- senioři
- osoby se zdravotním postižením (tělesné, mentální, duševní, smyslové nebo kombinované postižení)
- osoby s jiným zdravotním onemocněním
- osoby s chronickým onemocněním

Věková struktura cílové skupiny:

- bez omezení věku

Forma poskytování pečovatelské služby

Terénní

Terénní služba se poskytuje uživateli v jeho přirozeném sociálním prostředí, převážně v domácnosti.

Provozní doba terénní pečovatelské služby je:

PONDĚLÍ	6:30 - 15:00 a 17:00 – 20:00 hod.
ÚTERÝ	6:30 - 15:00 a 17:00 – 20:00 hod.
STŘEDA	6:30 - 15:00 a 17:00 – 20:00 hod.
ČTVRTEK	6:30 - 15:00 a 17:00 – 20:00 hod.
PÁTEK	6:30 - 15:00 a 17:00 – 20:00 hod.
SOBOTA	6:30 - 13:00 a 17:00 – 20:00 hod.

NEDĚLE 6:30 - 13:00 a 17:00 – 20:00 hod.

Rozvoz obědů je zajišťován v pracovní dny od pondělí do pátku v jídlonosičích v termoobalech DPS.

Ambulantní

Ambulantní forma pečovatelské služby je poskytována ve Středisku osobní hygieny (dále jen SOH) v prostorách Domu s pečovatelskou službou Svoboda nad Úpou (dále jen DPS). Do SOH uživatel dochází samostatně, případně s doprovodem, nebo je dopraven vozem pečovatelské služby. Všechny vchody do DPS i SOH jsou bezbariérové včetně WC pro vozíčkáře.

Provozní doba je ve všední dny od 7:30 do 13:00 hod.

Statistické údaje pečovatelské služby v roce 2019

KAPACITA PEČOVATELSKÉ SLUŽBY <i>(maximální denní počet uživatelů, kterým může být PS poskytnuta)</i>	80 uživatelů
POČET UŽIVATELŮ K 31. 12. 2019 <i>(platné Smlouvy o poskytnutí pečovatelské služby k 31. 12. 2019)</i>	66 uživatelů
NOVĚ UZAVŘENÉ SMLOUVY	21 uživatelů
UKONČENÉ SMLOUVY	23 uživatelů
PÉČÍ PROŠLO V ROCE <i>(platné Smlouvy o poskytnutí pečovatelské služby v průběhu roku 2019)</i>	84 uživatelů (62 žen, 22 mužů)
VĚKOVÁ STRUKTURA	19 – 64 let 11 uživatelů
	65 – 80 let 33 uživatelů
	80 let a více 40 uživatelů
Odmítnuté žádosti o zavedení PS:	0
Počet najetých km výhradně za účelem PS:	26 806 km

STATISTIKA POSKYTNUTÝCH ÚKONŮ

Pomoc při zvládnání běžných úkonů péče o vlastní osobu	20 uživatelů	468 hod.
Pomoc při osobní hygieně nebo poskytnutí podmínek pro osobní hygienu	27 uživatelů	500 hod.
Poskytnutí stravy nebo pomoc při zajištění stravy		
- pomoc při přípravě nebo příprava a podání jídla a pití	18 uživatelů	426 hod.
- dovoz nebo donáška stravy	39 uživatelů	4372 úkonů
Pomoc při zajištění chodu domácnosti	44 uživatelů	784 hod.
+ praní a žehlení prádla	21 uživatelů	407 kg
Zprostředkování kontaktu se společenským prostředím	43 uživatelů	238 hod.
Fakultativní úkony		
- dohled nad uživatelem	12 uživatelů	182 hod.
- dohled nad dodržováním léčebného režimu	7 uživatelů	162 hod.
- doprava služebním vozidlem	38 uživatelů	2953 km

SAZEBNÍK ÚKONŮ PEČOVATELSKÉ SLUŽBY

Základní sociální poradenství	zdarma
Pomoc při zvládnání běžných úkonů péče o vlastní osobu	
Pomoc a podpora při podávání jídla a pití	120,-Kč/hod.
Pomoc při oblékání a svlékání včetně speciálních pomůcek	120,-Kč/hod.
Pomoc při prostorové orientaci, samostatném pohybu ve vnitřním prostoru	120,-Kč/hod.
Pomoc při přesunu na lůžko nebo vozík	120,-Kč/hod.
Pomoc při osobní hygieně nebo poskytnutí podmínek pro osobní hygienu:	
Pomoc při úkonech osobní hygieny	120,-Kč/hod.
Celková koupel včetně mytí vlasů v domácnosti	120,-Kč/hod.
Celková koupel včetně mytí vlasů ve Středisku osobní hygieny	120,-Kč/hod.
Pomoc při základní péči o vlasy a nehty	120,-Kč/hod.
Pomoc při použití WC	120,-Kč/hod.
Poskytnutí stravy nebo pomoc při zajištění stravy:	
Dovoz nebo donáška jídla	30,- Kč/úkon
Donáška jídla po DPS	20,- Kč/úkon
Pomoc při přípravě jídla a pití	120,-Kč/hod.
Příprava a podání jídla a pití	120,-Kč/hod.
Pomoc při zajištění chodu domácnosti:	
Běžný úklid a údržba domácnosti	130,-Kč/hod.
Pomoc při zajištění velkého úklidu domácnosti, např. sezónní úklid	130,-Kč/hod.
Donáška vody	130,-Kč/hod.
Topení v kamnech včetně donášky a přípravy topiva, údržba topných zařízení	130,-Kč/hod.
Běžné nákupy a pochůzky	130,-Kč/hod.
Velký nákup (týdenní nákup, nákup ošacení a nezbytného vybavení domácnosti)	115,-Kč/úkon
Praní a žehlení osobního a ložního prádla, popřípadě jeho drobné opravy	70,- Kč/kg
Zprostředkování kontaktu se společenským prostředím:	
Doprovázení dětí do školy, školského zařízení, k lékaři a doprovázení zpět	130,-Kč/hod.
Doprovázení dospělých do školy, školského zařízení, zaměstnání, k lékaři, na orgány veřejné moci a instituce poskytující veřejné služby a doprovázení zpět	130,-Kč/hod.
Procházka v rámci udržení mobility, či v rámci zachování společenského kontaktu	130,-Kč/hod.

FAKULTATIVNÍ ÚKONY	
Dohled nad uživatelem	130,-Kč/hod.
Dohled nad dodržováním léčebného režimu	130,-Kč/hod.
Doprava služebním vozidlem (pouze v souvislosti s doprovodem)	12,- Kč/km

Sazebník úkonů je v souladu s vyhláškou č. 505/2006 Sb., kterou se provádějí některá ustanovení zákona o sociálních službách.

Tento sazebník byl schválen Radou města Svoboda nad Úpou dne 19. 7. 2017, usnesení č. RM/844/69/2017.

IV. BYTOVÉ HOSPODÁŘSTVÍ A STRAVOVACÍ PROVOZ

Bytové hospodářství

Nájemní byty v Domě s pečovatelskou službou Svoboda nad Úpou jsou byty zvláštního určení ve smyslu ust. § 2300 odst. 1 zákona č. 89/2012 Sb., občanský zákoník, ve znění pozdějších předpisů (dále jen „občanský zákoník“), kdy platí zvláštní pravidla týkající se jejich užívání obsažená v ust. § 2300 a 2301 občanského zákoníku.“

Byty v Domě s pečovatelskou službou Svoboda nad Úpou jsou určeny pro příjemce starobního důchodu a dospělé příjemce invalidního důchodu, kteří mají z důvodu věku nebo zdravotního postižení sníženou soběstačnost a jejichž situace vyžaduje pomoc jiné fyzické osoby.

V Domě s pečovatelskou službou je k dispozici 51 bytů.

V průběhu roku 2019 bylo uvolněno a znovu pronajato celkem 9 bytů.

Výše nájemného k 31. 12. 2019 činí 55,- Kč / 1 m².

Stravovací provoz

Strava byla v roce 2019 zajišťována prostřednictvím kuchyně ZŠ a MŠ ve Svobodě nad Úpou. Do Domu s pečovatelskou službou Svoboda nad Úpou je strava dovážena v termoportech, po rozdělení je distribuována ke klientům. Strávníkům DPS je strava vydávána v naší jídelně.

V. OSTATNÍ AKTIVITY

Každý čtvrtek od 10.00hod do 11.00hod ordinuje v DPS praktická lékařka MUDr. Jarmila Oravcová.

Jeden týden v měsíci je v DPS k dispozici pedikérka paní Jiřina Presslerová.

Do DPS je zajištěna pravidelná dovážka masa a uzenin, od podzimu do jara dovoz jablek a v hale je pravidelný prodej textilu.

Výběr z aktivit:

Ve čtvrtek 13. června pozval starosta města obyvatele DPS na posezení s grilováním.

V pátek 16. srpna jsme s obyvateli DPS jeli na výstavu „Svět Květin“, která se konala v Trutnově.

V pondělí 9. prosince zorganizoval kulturní tým města „Vánoční dílny“, kde si senioři spolu s dětmi mohli vyrobit vánoční dekorace.

Ve středu 18. prosince se konalo tradiční předvánoční posezení obyvatel DPS za účasti starosty, tentokrát s kouzelnickým vystoupením.

VI. HOSPODAŘENÍ

2019		Úseky			
Účet	Náklady	Peč. služba	Bytové	Výdejna jídel	Celkem
501	Spotřeba materiálu	195942,09	69753,92	10540,00	276236,01
502	Spotřeba energie	48233,24	466049,74	65139,72	579422,70
511	Opravy a udržování	138360,75	541738,60	40356,00	720455,35
512	Cestovné	8286,00	613,00	0,00	8899,00
518	Ostatní služby	274339,29	210671,06	124356,14	609366,49
521	Mzdové náklady	1650646,00	528447,00	24500,00	2203593,00
524	Zákonné pojištění	546037,00	178294,00	0,00	724331,00
527	Přídel do FKSP	27379,52	15353,58	0,00	42733,10
528	Ostatní sociální náklady	12018,62	6161,38	0,00	18180,00
531	Silniční daň	0,00	0,00	0,00	0,00
538	Ostatní daně a popl.	2160,00	3240,00	0,00	5400,00
541	Smluvní pokuty a úroky z pr.	0,00	0,00	0,00	0,00
542	Ostatní pokuty a penále	348,58	0,00	0,00	348,58
547	Manka a škody	0,00	0,00	0,00	0,00
549	Jiné ostatní náklady	45626,55	19085,07	0,00	64711,62
551	Odpisy	82428,00	555175,50	17920,00	655523,50
557	Odepsané pohledávky	0,00	0,00	0,00	0,00
595	Dodat.odvod daně	0,00	0,00	0,00	0,00
Celkem		3031805,64	2594582,85	282811,86	5909200,35
	Výnosy				
602	Tržby z prodeje služeb	531515	46881,13	0,00	578396,13
603	Výnosy z pronájmu, Nájemné	0,00	1108912,76	0,00	1108912,76
646	Prodej DNM,DHM,DDHM	0,00	0,00	0,00	0,00
648	Zúčtování fondů	25101,00	313441,75	38916,00	377458,75
649	Jiné ostatní výnosy	0,00	594937,21	0,00	594937,21
662	Úroky	537,91	537,96	0,00	1075,87
669	Ostatní finanční výnosy	0,00	0,00	0,00	0,00
672	Příspěvky a dotace MÚ	1340786,00	613761,00	259000,00	2213547,00
	Příspěvky a dotace KÚ	0,00	0,00	0,00	0,00
	Příspěvky a dotace MPSV	1133866,00	0,00	0,00	1133866,00
Celkem		3031805,91	2678471,81	297916,00	6008193,72

Hospodářský výsledek

98993,37

Přehled o hospodářském výsledku a stavu fondů za rok 2019

A. HOSPODÁŘSKÝ VÝSLEDEK

Hospodářský výsledek po zdanění	Kč
z hlavní činnosti	98993,37
z doplňkové činnosti	0,00
CELKEM	98993,37

B. KRYTÍ ZHORŠENÉHO HOSPODÁŘSKÉHO VÝSLEDKU

Ukazatel	Kč
Ztráta z hospodaření celkem	0,00
Krytí ztráty celkem:	0,00
na vrub rezervního fondu	0,00
nekryto	0,00

C. NÁVRH ROZDĚLENÍ ZLEPŠENÉHO HOSPODÁŘSKÉHO VÝSLEDKU

Ukazatel	Stav k 31.12.2018	Povolené čerpání 2019	Příděl 2019	Stav po přídělu
Na úhradu ztrát minulých let	0,00	0,00	0,00	0,00
Rez. fond - účet 413, 414	1640410,43	377458,75	98993,37	1361945,05
Fond odměn - účet 411	170000,00	0,00	0,00	170000,00
Fond reprod. majetku - účet 416	11223,00	0,00	0,00	11223,00
Nerozděleno	0,00	0,00	0,00	0,00
Celkem	1821633,43	377458,75	98993,37	1543168,05

Usnesením č. RM/347/27/2020 Rady Města Svoboda nad Úpou ze dne 9. 3. 2020 bylo schváleno rozdělení zlepšeného hospodářského výsledku do fondů organizace.

VII. ZÁVĚR

Závěrem bych chtěla poděkovat zřizovateli, kterým je Město Svoboda nad Úpou za jeho finanční podporu a vstřícný přístup, dále pak Ministerstvu práce a sociálních věcí, Královéhradeckému kraji, městysi Mladé Buky, městu Janské Lázně a obci Horní Maršov.

S ohlédnutím za rokem 2019 bych především ráda vyjádřila obdiv a poděkování zaměstnancům, kteří po celý rok pracovali v omezeném počtu z důvodu dlouhodobých pracovních neschopností s mimořádným pracovním nasazením, vytrvalostí a ochotou.

Děkuji rovněž klientům a jejich rodinným příslušníkům za vstřícné jednání a spolupráci při poskytovaných službách a jejich důvěru v nás.

Ve Svobodě nad Úpou dne 26.5.2020

Bc. Martina Motejlková, ředitelka