



VÝROČNÍ ZPRÁVA 2010

Příspěvková organizace Města Svoboda nad Úpou

**Dům s pečovatelskou službou Svoboda nad Úpou,
Kostelní 526, 542 24 Svoboda nad Úpou**



Výroční zpráva projednána na 19. schůzi Rady města dne 17.8.2011 usnesením:

USNESENÍ č. RM/307/19/2011

Rada města Svobody nad Úpou

b e r e n a v ě d o m í

Výroční zprávu příspěvkové organizace Dům s pečovatelskou službou Svoboda nad Úpou za rok 2010 bez připomínek.

ÚVODNÍ SLOVO

Celý rok 2010 se nesl v duchu naplňování našeho poslání, zvyšování kvality poskytované péče a individuálního přístupu k jednotlivým uživatelům.

Naším posláním je poskytovat pečovatelskou službu takovým způsobem, který umožňuje seniorům a zdravotně postiženým zůstat co nejdéle v jejich přirozeném prostředí. Nabízet služby, které jsou úměrné požadavkům klientů tak, abychom podporovali jejich samostatnost, aby využívali své zachované schopnosti, vedli svůj nezávislý život a mohli spolurozhodovat o formě péče.

Velký důraz klademe na vzdělávání pracovníků a supervize, které přispívají ke zvyšování profesionality a předcházení syndromu vyhoření našich zaměstnanců.

Velký dík patří Městu Svoboda nad Úpou. Především díky jeho podpoře a vstřícnosti se nám daří plnit naše poslání.

I. ZÁKLADNÍ ÚDAJE

Název: **Dům s pečovatelskou službou Svoboda nad Úpou**

Sídlo: **542 24 Svoboda nad Úpou, Kostelní 526**

Identifikační číslo: **49290738**
DIČ: **CZ49290738**

Právní forma : **Příspěvková organizace**

Zřizovatel: **Město Svoboda nad Úpou, okres Trutnov**

Sídlo: **542 24 Svoboda nad Úpou, náměstí Svornosti 474**

Identifikační číslo: **00278335**

Identifikátor služby: **2946425**

Registrace: **16.7.2007**

Č. účtu: **1302301399/0800**

Statutární orgán: **ředitelka Ing. Zuzana Škarková**

Kontakt: **499 871 177, dps.svoboda@tiscali.cz, web: www.musvoboda.cz**

Hlavní činností

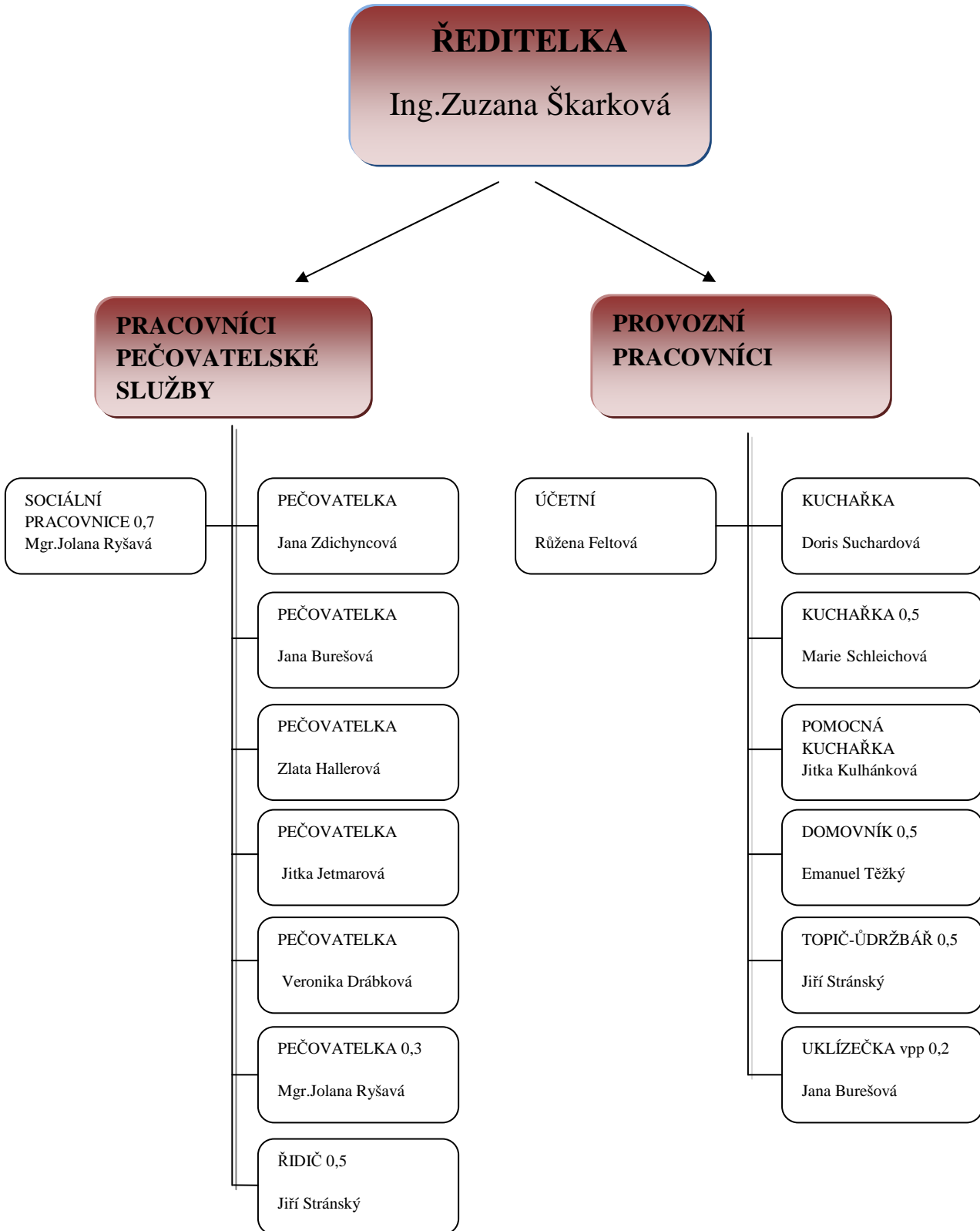
Domu s pečovatelskou službou Svoboda nad Úpou (dále jen DPS) je poskytování sociálních služeb v souladu se zákonem č. 108/2006 Sb., o sociálních službách a Vyhlášky č.505/2006 Sb., kterou se provádí některá ustanovení zákona o sociálních službách.

Dle § 40 zákona č. 108/2006 Sb., poskytujeme pečovatelskou službu terénní a ambulantní formou osobám, které mají sníženou soběstačnost z důvodu věku, zdravotního postižení, a rodinám s dětmi, jejichž situace vyžaduje pomoc jiné fyzické osoby ve vymezeném čase v jejich domácnostech.

Doplňková činnost:

- Praní, žehlení, oprava a údržba oděvů, bytového textilu a osobního zboží
- Hostinská činnost
- Silniční motorová doprava – nákladní vnitrostátní

PERSONÁLNÍ OBSAZENÍ DPS



II. PEČOVATELSKÁ SLUŽBA

Posláním

DPS Svoboda nad Úpou je poskytovat pečovatelskou službu takovým způsobem, který umožňuje seniorům a zdravotně postiženým zůstat co nejdéle v jejich přirozeném prostředí. Nabízet služby, které jsou úměrné požadavkům klientů tak, aby byla podporována jejich samostatnost, aby využívali své zachované schopnosti, vedli svůj nezávislý život a mohli spolurozhodovat o formě péče.

Cílová skupina :

- senioři (nad 65 let) a osoby se zdravotním postižením, jejichž zdravotní stav nevyžaduje komplexní ošetrovatelskou péči, ale potřebují pomoc druhé osoby a tuto pomoc jim nemohou zajistit rodinní příslušníci
- občané od 19-ti let věku v plném invalidním důchodu s jakýmkoli fyzickým omezením, pokud je pečovatelská služba schopna ve spolupráci s rodinou a jinými organizacemi poskytnout péči
- rodiny s dítětem, dětmi
- pečovatelská služba je poskytována ve vlastních domácnostech klientů včetně Domu s pečovatelskou službou a v zařízeních pečovatelské služby – Středisku osobní hygieny a prádelně pečovatelské služby ve spolupráci s rodinnými příslušníky, ošetřujícím lékařem a jinými organizacemi.

Forma poskytování pečovatelské služby: ambulantní a terénní

Pečovatelská služba je poskytována ambulantně ve středisku osobní hygieny – dále jen SOH - v DPS. Do SOH klient dochází samostatně, případně v doprovodu nebo je dopraven vozem pečovatelské služby. Všechny vchody do DPS i SOH jsou bezbariérové včetně WC pro vozíčkáře.

Je otevřeno denně v rámci pracovní doby 7.30 – 13.00hod.

V koupelně jsou dva oddělené prostory, každý má šatnu se židlí, koš na prádlo, věšák na odložení oděvu, vanou a sprchovým koutem se sedačkou a protiskluzovými podložkami. Koupelna je vybavena madly, WC, zvedákem, perličkovou koupelí a sušákem na vlasy.

Vstupní dveře jsou označené informací volno – obsazeno.

Terénní služba se poskytuje klientovi v jeho přirozeném sociálním prostředí dle individuálního plánu v pracovní době 6.30-15.00hod, v naléhavém případě do 18.00hod. S klientem je domluven přesný den a čas , kdy bude služba poskytnuta.

Rozvoz obědů je zajišťován v pracovní dny od pondělí do pátku v termojídlonosičích DPS.

K zajištění pečovatelské služby jsou užívána tři vozidla DPS.

Péče je poskytována odbornými pečovatelkami s Osvědčením pracovníka sociální péče – přímá obslužná péče.

Každý čtvrtek od 10.00hod do 11.00hod ordinuje v DPS praktická lékařka MUDr. Oravcová.

Cílem DPS Svoboda nad Úpou je především

- zajistit občanům města Svoboda nad Úpou dostupnou terénní pečovatelskou službu
- respektovat a podporovat dosavadní způsob života
- zajistit dobrou informovanost o našich službách
- pomáhat uživatelům udržet si dobré rodinné a přátelské vazby
- poskytovat kvalitní a odbornou službu využíváním standardů kvality služeb
- podporovat zájmové a kulturní vyžití uživatelů
- zvyšovat kvalifikaci pracovníků PS
- vybudovat středisko pečovatelské služby pro region východní Krkonoše, prohloubit spolupráci s okolními obcemi

| | |
|------------------------------|-------------------------|
| KAPACITA PEČOVATELSKÉ SLUŽBY | 80 KLIENTŮ |
| POČET KLIENTŮ K 31.12.2010 | 153 |
| UZAVŘENÉ NOVÉ SMLOUVY 2010 | 24 |
| UKONČENÉ SMLOUVY 2010 | 23 |
| PÉČÍ PROŠLO V ROCE 2010 | 176 KLIENTŮ |
| VĚKOVÁ STRUKTURA 2010 | 19 – 64 let 16 klientů |
| | 65 – 80let 87 klientů |
| | 80let a více 73 klientů |

STATISTIKA POSKYTNUTÝCH ÚKONŮ

| Úkony | 2008 | 2009 | 2010 |
|----------------------------|--------------|--------------|--------------|
| Ošetř. úkony | 678 | 528 | 187 |
| Úkony os. hygieny | 312 | 23 | 169 |
| Koupel v domácnosti | 106 | 150 | 175 |
| Koupel v SOH dojde si | 139 | 87 | 96 |
| Koupel v SOH s dopravou | 4 | 8 | 77 |
| Perličková koupel dojde si | 38 | 1 | 0 |
| Perličková k. s dopravou | 0 | 0 | 0 |
| Stříhání vlasů | 2 | 0 | 0 |
| Stříhání nehtů | 0 | 0 | 0 |
| Pomoc při oblékání | 145 | 0 | 0 |
| Nákup DPS | 1348 | 1118 | 908 |
| Nákup autem | 196 | 309 | 275 |
| Pochůzky DPS | 120 | 136 | 95 |
| Pochůzky autem | 246 | 306 | 359 |
| Doprava autem v místě byd. | 166 | 161 | 145 |
| Doprava mimo | 10 | 60 | 201 |
| Doprovod na vyš. sanitou | 0 | 9 | 5 |
| Doprovod autem PS | 8 | 12 | 13 |
| Běžný úklid | 249 | 202 | 451 |
| Mytí podl. , luxování | 187 | 307 | 275 |
| Kompletní úklid | 204 | 266 | 211 |
| Vynesení odpadu | 452 | 525 | 502 |
| Mytí spol. prostor | 4 | 23 | 51 |
| Dovážka oběda | 15999 | 17437 | 15805 |
| Donáška oběda | 1446 | 1231 | 1114 |
| Příprava a podání jídla | 522 | 706 | 949 |
| Kontrola léků | 734 | 875 | 975 |
| Převlečení lož. prádla | 31 | 66 | 35 |
| Praní a žehlení prádla X | 1165 | 408 | 491 |
| Pověšení prádla v dom. | 58 | 45 | 68 |
| Žehlení prádla v dom. | 51 | 48 | 52 |
| Mandlování prádla | 66 | 2 | 1 |
| Opravy prádla | 10 | 1 | 0 |
| Dohled | 126 | 278 | 412 |
| Mimoř. úkony | 9 | 74 | 55 |
| CELKEM | 24831 | 25402 | 24152 |

VZDĚLÁVÁNÍ

V průběhu roku se 6 zaměstnanců z úseku pečovatelská služba zúčastnilo seminářů na téma:

Specifikace komunikace se seniorem, ageismus

Psychologie v přímé praxi s klientem

A v rámci programu Vzdělávání poskytovatelů a zadavatelů sociálních služeb na území Královéhradeckého kraje III (Vzdělávání je spolufinancováno z ESF a státního rozpočtu ČR.)

Aktuální legislativa v sociálních službách

Poskytování první pomoci a zdravotnické minimum

Proaktivní zvládnání psychické zátěže a stresu



a jeden zaměstnanec navíc absolvoval odbornou stáž v Sanatoriu MUDr.Jaroslava Bílka

V tomto roce jsme absolvovali celkem 16,5 supervizních hodin.

PRAXE STUDENTŮ

DPS umožňuje vykovávání praxe na základě smlouvy se školami a vzdělávacími centry. V roce 2010 u nás absolvovali praktické vyučování:

Střední škola v Novém Městě nad Metují 2 studentky

Gymnázium a Střední odborná škola Hostinné 1 studentka

III. BYTOVÉ HOSPODÁŘSTVÍ A KUCHYŇ

BYTY

V průběhu roku 2010 bylo uvolněn a znovu pronajat celkem 1 byt.

NÁJEMNÉ K 31.12.2010 ZA 1m² 43,22Kč.

KUCHYŇ

Vzhledem k tomu, že vybavení kuchyně bylo pořízeno v roce zahájení provozu DPS, tj. v roce 1993 a technický stav konvektomatu a myčky nádobí, která je navíc velmi poruchová, je již pro provoz nevyhovující, čeká nás v dohledné době investice do tohoto zařízení.

Zaměstnanci kuchyně absolvovali 2 předváděcí akce se základním proškolením na konvektomaty.

V roce 2010 bylo uvařeno celkem 31 434 obědů, což je oproti minulému roku nárůst o 3,6%.

IV. OSTATNÍ AKTIVITY

Do Domu s pečovatelskou službou Svoboda nad Úpou je zajištěna pravidelná dovážka uzenin, mléka z farmy, dále je v hale pravidelný prodej textilu. Do DPS dochází kadeřnice a pedikérka.

20.9.2010 Výlet vláčkem na Kolínskou boudu



20.9.2010 navštívila DPS delegace z Číny



10.12.2010 Předvánoční posezení s vystoupením dětí ze Základní školy



V. HOSPODAŘENÍ

1.1.2010 jsme se stali plátcí DPH

| Účet | Náklady | Úseky | | | Vedl.činn. | Celkem |
|---------------|-------------------------------|-------------------|-------------------|-------------------|------------------|-------------------|
| | | P.Služba | Bytové | Stravování | | |
| 501 | Spotřeba materiálu | 229223,84 | 105366,94 | 700776,95 | 113155,81 | 1148523,54 |
| 502 | Spotřeba energie | 67910,89 | 855512,82 | 160269,53 | 23631,97 | 1107325,21 |
| 511 | Opravy a udrž.budov | 66184,32 | 15972,90 | 22944,05 | | 105101,27 |
| 512 | Cestovné | 9864,84 | 7408,94 | 4135,22 | | 21409,00 |
| 518 | Ostatní služby | 191870,41 | 320110,21 | 121178,66 | | 633159,28 |
| 521 | Mzdové náklady | 1376522,00 | 347888,00 | 562939,00 | 79336,00 | 2366685,00 |
| 524 | Zákonné pojištění | 457455,00 | 116176,00 | 179543,00 | 26279,00 | 779453,00 |
| 527 | Přídel do FKSP | 27139,00 | 6816,00 | 12078,00 | | 46033,00 |
| 528 | DPH do nákl. | | | 4228,00 | | 4228,00 |
| 531 | Silniční daň | | | | 1248,00 | 1248,00 |
| 538 | Ostatní daně a popl. | | | | | 0,00 |
| 542 | Ostatní pokuty a penále | | | | | 0,00 |
| 548 | Manka a škody | | | | | 0,00 |
| 549 | Jiné ostatní náklady | 105261,56 | 73433,30 | 75118,85 | 3,60 | 253817,31 |
| 551 | Odpisy | 108870,00 | 399207,00 | 72144,00 | | 580221,00 |
| 595 | Dodat.odvod daně | | | | | 0,00 |
| Celkem | | 2640301,86 | 2247892,11 | 1915355,26 | 243654,38 | 7047203,61 |
| | Výnosy | | | | | |
| 602 | Tržby z prodeje služeb | 943928,00 | 45450,00 | 1087743,10 | 264983,39 | 2342104,49 |
| 603 | Výnosy z pronájmu, Nájemné | 5930,00 | 1072959,00 | | | 1078889,00 |
| 648 | Zúčtování fondů | 23000,00 | 7000,00 | | | 30000,00 |
| 649 | Jiné ostatní výnosy | 2343,99 | 742579,85 | 4815,26 | 1269,52 | 751008,62 |
| 651 | Prodej DNM,DHM,DDHM | | | | | 0,00 |
| 662 | Úroky | 2349,54 | 3061,15 | 1708,36 | | 7119,05 |
| 669 | Ostatní finanční výnosy | 7750,00 | | | | 7750,00 |
| 672 | Příspěvky a dotace MÚ | 689178,32 | 507223,22 | 753598,46 | | 1950000,00 |
| | Příspěvky a dotace KÚ | 50000,00 | | | | 50000,00 |
| 673 | Příspěvky a dotace MPSV | 950000,00 | | | | 950000,00 |
| Celkem | | 2674479,85 | 2378273,22 | 1847865,18 | 266252,91 | 7166871,16 |

Celkem Výnosy - Náklady

119667,55 Kč

A. HOSPODÁŘSKÝ VÝSLEDEK

| Hospodářský výsledek po zdanění | Kč |
|---------------------------------|------------------|
| z hlavní činnosti | 96949,55 |
| z doplňkové činnosti | 22718,00 |
| CELKEM | 119667,55 |

B. KRYTÍ ZHORŠENÉHO HOSPODÁŘSKÉHO VÝSLEDKU

| Ukazatel | Kč |
|-----------------------------|----|
| Ztráta z hospodaření celkem | |
| Krytí ztráty: | |
| na vrub rezervního fondu | |
| nekryto | |

C. NÁVRH ROZDĚLENÍ ZLEPŠENÉHO HOSPODÁŘSKÉHO VÝSLEDKU

| Ukazatel | Stav k 31.12.2010 | Příděl ze zlepšeného hosp. výsledku roku 2010 | Stav po přídělu (sl.1+sl.2) |
|---------------------------------|-------------------|-----------------------------------------------|-----------------------------|
| | 1 | 2 | 3 |
| Na úhradu ztráta z minulých let | | | |
| Rezervní fond účet 914 | 1167164,14 | 79667,55 | 1246831,69 |
| Fond odměn účet 911 | | 40000,00 | 40000,00 |
| Nerozděleno*) | | | |
| Celkem | 1167164,14 | 119667,55 | 1286831,69 |

Usnesením č.RM/99/8/2011 Rady Města Svoboda nad Úpou ze dne 9.2.2011 bylo schváleno rozdělení zlepšeného hospodářského výsledku do fondů organizace.

VI. DARY A DOTACE

- 950 000,-Kč MPSV, z programu Podpora sociálních služeb s regionální/místní působností – Královéhradecký kraj



- 50 000,-Kč Královéhradecký kraj z programu na podporu poskytování sociálních služeb



- 500,-Kč MUDr.Oravcová, 500,-Kč MUDr.Hůrková, 500,-Kč MUDr.Feduňová, 500,-Kč Ing.Balcarová, 500,-Kč Ing.Škarková, 500,-Kč p.Hlaváčková, 500,-Kč p.Glossová, 3000,- Kč Město Svoboda nad Úpou na výlet vláčkem na Kolínskou boudu

Všem dárcům srdečně děkujeme.

VII. ZÁVĚR

Rok 2010 by se dal nazvat poklidným a prostým velkých změn. I v tomto roce jsme se ze všech sil snažili našim klientům zpříjemnit ne mnohdy lehký život, což se nám, doufám, daří a to zejména díky všem, kteří se na pečovatelské službě podílejí ať svou prací nebo finančním přispěním. Všem Vám patří velký dík.

18.7.2011 ve Svobodě nad Úpou Ing.Zuzana Škarková