



č.j. SVO/2205/2015

Sp. znak: 453.4

Sk. Lhůta: A/5



# VÝROČNÍ ZPRÁVA 2014

Příspěvková organizace Města Svoboda nad Úpou

**Dům s pečovatelskou službou Svoboda nad Úpou,  
Kostelní 526, 542 24 Svoboda nad Úpou**



**Vzata na vědomí Radou města na 16.schůzi dne 8.7.2015 pod číslem usnesení  
RM/216/16/2015**

## ÚVODNÍ SLOVO

Celý rok 2014 se nesl v duchu naplňování našeho poslání, zvyšování kvality poskytované péče a individuálního přístupu k jednotlivým uživatelům.

Velký důraz klademe na vzdělávání pracovníků a supervize, které přispívají ke zvyšování profesionality a předcházení syndromu vyhoření našich zaměstnanců.

Již více než dvacet let pomáháme seniorům, tělesně postiženým a chronicky nemocným žít co nejdéle v domácím prostředí tak, jak jsou zvyklí. Podporujeme jejich soběstačnost, pomáháme s osobní péčí a péčí o domácnost, pokud ji už nezvládnou sami. Toto se nám daří naplňovat především díky finanční podpoře a vstřícnosti Města Svoboda nad Úpou, dále dotacím z Krajského úřadu Královéhradeckého kraje a MPSV a v neposlední řadě díky všem, kteří k našemu fungování přispěli finančně, věcně nebo věnovali svůj čas a dovednosti.

# I. ZÁKLADNÍ ÚDAJE

Název: **Dům s pečovatelskou službou Svoboda nad Úpou**

Sídlo: **542 24 Svoboda nad Úpou, Kostelní 526**

Identifikační číslo: **49290738**  
DIČ: **CZ49290738**

Právní forma : **Příspěvková organizace**

Zřizovatel: **Město Svoboda nad Úpou, okres Trutnov**

Sídlo: **542 24 Svoboda nad Úpou, náměstí Svornosti 474**

Identifikační číslo: **00278335**

Identifikátor služby: **2946425**

Registrace: **16.7.2007**

Č. účtu: **1302301399/0800**

Statutární orgán: **ředitelka Ing. Zuzana Škarková**

Kontakt: **499 871 177, [dps.svoboda@tiscali.cz](mailto:dps.svoboda@tiscali.cz), web: [www.musvoboda.cz](http://www.musvoboda.cz)**

## Hlavní činnosti

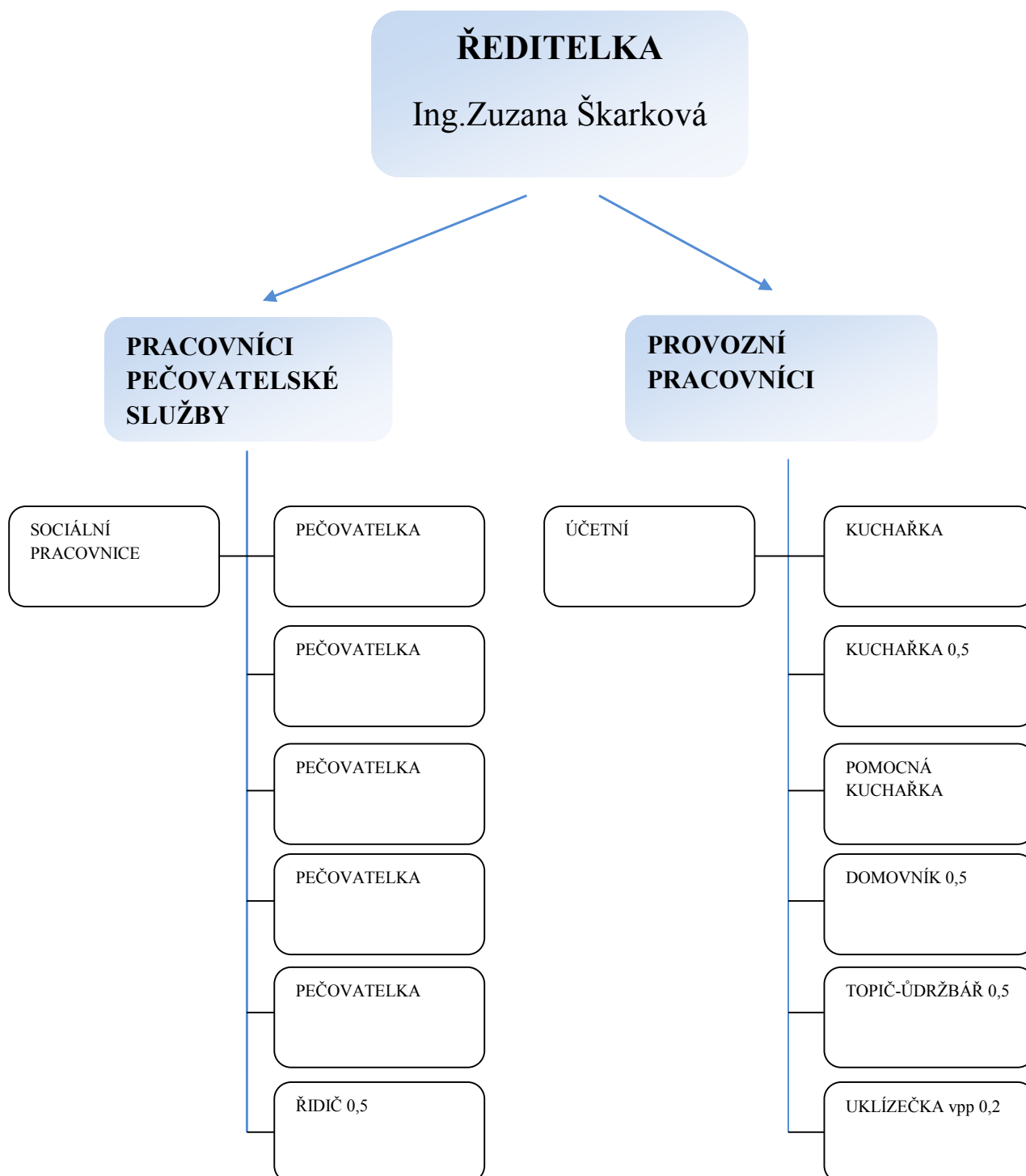
Domu s pečovatelskou službou Svoboda nad Úpou (dále jen DPS) je poskytování sociálních služeb v souladu se zákonem č. 108/2006 Sb., o sociálních službách a Vyhlášky č.505/2006 Sb., kterou se provádí některá ustanovení zákona o sociálních službách.

Dle § 40 zákona č. 108/2006 Sb., poskytujeme pečovatelskou službu (dále jen PS) terénní a ambulantní formou osobám, které mají sníženou soběstačnost z důvodu věku , chronického onemocnění nebo zdravotního postižení, jejichž situace vyžaduje pomoc jiné fyzické osoby ve vymezeném čase v jejich domácnostech a ve středisku osobní hygieny DPS. Dále Provozování objektu Domu s pečovatelskou službou, což spočívá v zajištění nájemního bydlení a kuchyňského a stravovacího provozu.

## Doplňková činnost:

- Praní, žehlení, oprava a údržba oděvů, bytového textilu a osobního zboží
- Hostinská činnost
- Silniční motorová doprava – nákladní vnitrostátní

# PERSONÁLNÍ OBSAZENÍ DPS



## II. PEČOVATELSKÁ SLUŽBA

### Posláním

Posláním pečovatelské služby je:

poskytovat terénní a ambulantní pečovatelskou službu ve Svobodě nad Úpou, Janských Lázních, Horním Maršově a Mladých Bukách seniorům, osobám s tělesným postižením a osobám s chronickým onemocněním, majícím sníženou soběstačnost v základních životních dovednostech, v jejich domácnosti \* nebo ve Středisku osobní hygieny\*\* na základě jejich individuálních potřeb a to takovým způsobem, aby byl v maximální možné míře zachován jejich běžný způsob života, aby byla motivující a podporovala jejich nezávislost, samostatnost a sociální začlenění, aby umožnila co nejdéle setrvat v jejich vlastním domácím prostředí za důstojných podmínek.

\*terénní pečovatelská služba

\*\*ambulantní pečovatelská služba

### Cílová skupina :

Senioři, osoby s chronickým onemocněním nebo s tělesným postižením, kteří mají z důvodu věku, zdravotního stavu nebo nepříznivé sociální situace sníženou soběstačnost v základních životních dovednostech, potřebují pomoc druhé osoby a pečovatelská služba je schopna v dostatečné míře tuto pomoc poskytnout

věková struktura cílové skupiny:

- osoby s chronickým onemocněním, osoby s tělesným postižením od 18 let výše
- senioři od 65 let výše

## INDIVIDUÁLNÍ PLÁNOVÁNÍ

Pečovatelská služba je poskytována dle individuálního plánu vypracovaného společně s každým uživatelem.

- Je to systém, který napomáhá uživatelům se v poskytovaných úkonech lépe orientovat. Pro poskytovatele představuje jeden z nástrojů k udržení a zvyšování kvality poskytované služby.
- Každý člověk je jedinečná bytost a k této jedinečnosti se snažíme při poskytování služby v maximální možné míře přihlížet.
- Nepřetržitý proces, jehož podstatou je vzájemná dohoda mezi poskytovatelem a uživatelem na způsobu poskytování služby.

- Služba je poskytována na základě možností poskytovatele, individuálních potřeb, přání a schopnostech uživatelů a to takovým způsobem, aby byl v maximální možné míře zachován jejich běžný způsob života, aby služba byla motivující a podporovala jejich nezávislost, jejich samostatnost a sociální začlenění, aby umožnila co nejdéle setrvat v jejich vlastním domácím prostředí za důstojných podmínek.
- Umožňuje zachování standardní kvality poskytované služby jednotlivým uživatelům na příklad při vzájemném zastupování pracovníků.

## **Forma poskytování pečovatelské služby**

### **Ambulantní**

Pečovatelská služba je poskytována ambulantně ve středisku osobní hygieny – dále jen SOH - v DPS. Do SOH uživatel dochází samostatně, případně v doprovodu nebo je dopraven vozem pečovatelské služby. Všechny vchody do DPS i SOH jsou bezbariérové včetně WC pro vozíčkáře.

Je otevřeno denně v rámci pracovní doby 7.30 – 13.00hod (individuálně naplánované úkony až do 18:00hod).

V koupelně jsou dva oddělené prostory, každý má šatnu se židlí, koš na prádlo, věšák na odložení oděvu, vanou a sprchovým koutem se sedačkou a protiskluzovými podložkami. Koupelna je vybavena madly, WC, zvedákem, perličkovou koupelí a sušákem na vlasy.

Vstupní dveře jsou označené informací volno – obsazeno.

### **Terénní**

Terénní služba se poskytuje uživateli v jeho přirozeném sociálním prostředí v pracovní době 6.00-14.30hod (individuálně naplánované úkony až do 18:00hod).

Rozvoz obědů je zajišťován v pracovní dny od pondělí do pátku v termojídlonosičích DPS.

K zajištění pečovatelské služby jsou užívána tři vozidla DPS.

- Pečovatelská služba je poskytována odbornými pečovatelkami s odpovídající kvalifikací.

**Každý čtvrtek od 10.00hod do 11.00hod ordinuje v DPS praktická lékařka MUDr. Jarmila Oravcová.**

## **Strategický cíl**

Umožnit uživatelům setrvat co nejdéle v jejich vlastním domácím prostředí při zachování co nejvyšší možné míry jejich běžného způsobu života prostřednictvím individuálního a profesionálního přístupu při poskytování služby.

## **Principy poskytování pečovatelské služby**

Jsou kolektivně smluvené hodnoty, na základě kterých pracovníci při poskytování služby postupují a řídí se jimi:

### **Diskrétnost**

- respektování lidské důstojnosti a soukromí uživatelů respektive žadatelů

### **Individuální přístup**

- respektování jedinečnosti každého uživatele respektive žadatele

### **Rovnocenné partnerství**

- uživatel respektive zájemce je pro nás rovnocenným partnerem a je respektováno jejich svobodné rozhodnutí

### **Flexibilita**

- maximální možná míra přizpůsobení se individuálním potřebám uživatelů

### **Potřebnost**

- poskytování služby v takové míře, aby byla motivující a podporovala nezávislost a samostatnost uživatelů. (pouze v takovém rozsahu, ve kterém si ji není schopen uživatel zajistit sám vlastními silami s ohledem na jeho omezení)

KAPACITA PEČOVATELSKÉ SLUŽBY                      80 UŽIVATELŮ

(maximální denní počet uživatelů, kterým může být PS poskytnuta)

POČET UŽIVATELŮ K 31.12.2014                      121 (80 žen, 41 mužů)  
(platné Smlouvy o poskytnutí pečovatelské služby k 31.12.2013)

NOVĚ UZAVŘENÉ SMLOUVY 2014                      22 (14 žen, 8 mužů)

UKONČENÉ SMLOUVY 2014                              42 (29 žen, 13 mužů)

PÉČÍ PROŠLO V ROCE 2014                              163 UŽIVATELŮ (109 žen, 54 mužů)  
(platné Smlouvy o poskytnutí pečovatelské služby v průběhu roku 2014)

VĚKOVÁ STRUKTURA 2014

19 – 64 let 15 uživatelů

65 – 80let 57 uživatelů

80let a více 91 uživatelů

ODMÍTNUTÉ ŽÁDOSTI O ZAVEDENÍ PS: 0

POČET NAJETÝCH Km VÝHRADNĚ ZA ÚČELEM PS 2014: 30 605

## STATISTIKA POSKYTNUTÝCH ÚKONŮ

Pomoc při zvládání běžných úkonů péče o vlastní osobu	Pomoc při os. hygieně nebo poskytnutí podmínek pro os. hyg.	Poskytnutí stravy nebo pomoci při zajištění stravy		Pomoc při zajištění chodu domácnosti		Zprostředkování kontaktu se společenským prostředím	Fakultativní úkony	
		počet	hodin	kg	hodin		km	hodin
303	427	14077	166	633	961	301	659	123

## VZDĚLÁVÁNÍ

V průběhu roku jsme se zúčastnili akreditovaných seminářů na téma:

Výživa seniorů v zařízeních sociálních služeb – výživa ve stáří, Bariéry v komunikaci v podmínkách sociálních služeb, Psychohygiena a relaxační techniky, Základy sebeobrany pro pracovníky v sociálních službách, Úvod do vztahové manipulace v péči o klienta v sociálních službách, Sociální pracovník a novinky v sociální práci – sociální šetření podle zákona o sociálních službách, Zákon o sociálních službách – aktuální změny zákona v roce 2014, Péče o klienty s demencí, Sebekoučink a koučink, Zvládání psychické zátěže a stresu,

a odborné stáže v zařízení sociálních služeb.

## PRAXE STUDENTŮ

DPS umožňuje vykonávání praxe na základě smlouvy se školami a vzdělávacími centry. V roce 2014 u nás absolvovali praktické vyučování:

**Most k životu o.p.s.** 3 studentky



## SAZEBNÍK ÚKONŮ PEČOVATELSKÉ SLUŽBY od 1.1.2011

Od 1.1.2011 je platný Sazebník úkonů pečovatelské služby

<b>Základní sociální poradenství</b>	zdarma
<b>Pomoc při zvládnání běžných úkonů péče o vlastní osobu</b>	
Pomoc a podpora při podávání jídla a pití	90,-Kč/hod
Pomoc při oblékání a svlékání včetně speciálních pomůcek	90,-Kč/hod
Pomoc při prostorové orientaci, samostatném pohybu ve vnitřním prostoru	90,-Kč/hod
Pomoc při přesunu na lůžko nebo vozík	90,-Kč/hod
<b>Pomoc při osobní hygieně nebo poskytnutí podmínek pro osobní hygienu</b>	
Pomoc při úkonech osobní hygieny v domácnosti	90,-Kč/hod
Pomoc při úkonech osobní hygieny ve Středisku osobní hygieny	90,-Kč/hod
Pomoc při základní péči o vlasy a nehty	90,-Kč/hod
Pomoc při použití WC	90,-Kč/hod
<b>Poskytnutí stravy nebo pomoc při zajištění stravy</b>	
Zajištění stravy (kuchyně DPS)	45,-Kč/oběd
Dovoz nebo donáška jídla	12,-Kč/úkon
Donáška jídla DPS	6,-Kč/úkon
Pomoc při přípravě jídla a pití	90,-Kč/hod
Příprava a podání jídla a pití	90,-Kč/hod
<b>Pomoc při zajištění chodu domácnosti</b>	
Běžný úklid a údržba domácnosti	90,-Kč/hod
Údržba domácích spotřebičů	90,-Kč/hod
Pomoc při zajištění velkého úklidu domácnosti	100,-Kč/hod
Donáška vody	90,-Kč/hod
Topení v kamnech včetně donášky a přípravy topiva, údržba topných zařízení	90,-Kč/hod
Běžné nákupy a pochůzky	90,-Kč/hod
Velký nákup (týdenní nákup, nákup ošacení, nezbyt. vybavení domácnosti)	100,-Kč/úkon
Praní a žehlení osobního a ložního prádla, případně jeho drobné opravy	50,-Kč/1kg
Praní a žehlení osobního a ložního prádla, ... vlastní prací prostředky uživatele	45,-Kč/1kg
Samotné žehlení nebo mandlování	20,-Kč/1kg
<b>Zprostředkování kontaktu se společenským prostředím</b>	
Doprovázení dospělých do školy, školského zařízení, zaměstnání, k lékaři a zpět	90,-Kč/hod
<b>Fakultativní úkony</b>	
Dohled	100,-kč/hod
Dohled nad dodržováním léčebného režimu	100,-kč/hod
Jednorázový odvoz	7,-Kč/km
Perličková koupel-uživatel musí mít souhlas lékaře	40,-Kč/úkon

Sazebník úkonů pečovatelské služby je v souladu s prováděcí vyhláškou č. 505/2006 Sb. ve znění pozdějších předpisů, zákona č. 108/2006 Sb. o sociálních službách ve znění pozdějších předpisů.

Tento sazebník byl schválen na 4.schůzi Rady města Svoboda nad Úpou dne 8.12.2010. Usnesení č.RM/54/4/2010.

### **III. BYTOVÉ HOSPODÁŘSTVÍ A STRAVOVACÍ PROVOZ**

#### **BYTY**

V průběhu roku 2014 bylo uvolněno a znovu pronajato celkem 6 bytů.

NÁJEMNÉ K 31.12.2014 za 1m<sup>2</sup> 43,22Kč.

- V květnu provedl domovník kompletní kontrolu a promazání oken v celé budově DPS. Poškozené kování bylo opraveno nebo vyměněno objednanou firmou.
- Nejdůležitější událostí roku 2014 byla kompletní rekonstrukce kotelny a rozvodů tepla v budově DPS. Objednatel byl Město Svoboda nad Úpou a zhotovitelem Dvořák – Karlík s.r.o. Došlo k výměně plynových kotlů, kompletní výměně rozvodů tepla a osazení radiátorů termoregulačními ventily a to v měsících červenec až srpen.
- Dle aktuálního znění zákona č.406/200 Sb., o hospodaření s energií dle §7 odst. 4 písm. a) byl vlastník budovy povinen vybavit vnitřní tepelná zařízení budov přístroji registrujícími dodávku tepelné energie konečným uživatelům a to do konce roku 2014. V říjnu byla tato povinnost splněna a tepelná zařízení osazena.
- Vymalování společenských místností a vybavení rotopedy a eliptickým trenažérem.

#### **KUCHYŇ**

V roce 2014 bylo uvařeno celkem 27 671 obědů, což je ve srovnání s rokem 2013 pokles o 9,4%. Je způsoben zejména úbytkem uživatelů pečovatelské služby odebírajících obědy a tím, že do Svobody nad Úpou začaly dovážet obědy restaurační zařízení z Trutnova.

Vaříme vyváženou stravu a zaměřujeme se na používání zejména čerstvých surovin a využíváme sezónní ovoce a zeleninu.

#### **PRAXE STUDENTŮ**

V roce 2014 v DPS absolvovala praktické vyučování v oblasti administrativy jedna studentka ze SOŠ a SOU Volanovská 243, Trutnov

### **IV. OSTATNÍ AKTIVITY**

Do Domu s pečovatelskou službou Svoboda nad Úpou je zajištěna pravidelná dovážka uzenin, mléka z farmy, dále je v hale pravidelný prodej textilu. Do DPS dochází kadeřnice a pedikérka.

- Byli jsme úspěšní s žádostí o zařazení do projektu „Senioři komunikují 2014“ Nadace manželů Klausových pro rok 2014, který se týkal kurzů obsluhy PC. Kurz se uskutečnil ve společenské místnosti DPS v květnu 2014 a skládal se ze 2 lekcí po 4 hodinách a 2 lekcí po 3 hodinách. Účastnilo se 10 seniorů. Tento kurz byl zdarma.
- Již tradiční předvánoční posezení obyvatel DPS 17.12.2014 za účasti starosty Ing. Jiřího Špetly

## V. HOSPODAŘENÍ

2014		Úseky				
Účet	Náklady	P.Služba	Bytové	Stravování	Vedl.činn.	Celkem
501	Spotřeba materiálu	176403,66	153097,99	491540,21	95858,72	916900,58
502	Spotřeba energie	65254,39	729306,26	174253,51	18812,91	987627,07
511	Opravy a udržování	45606,65	184362,85	23477,50		253447,00
512	Cestovné	8433,40	1199,00	738,60		10371,00
518	Ostatní služby	155131,99	187583,36	66025,26		408740,61
521	Mzdové náklady	1575152,00	403326,00	574572,00	91113,00	2644163,00
524	Zákonné pojištění	533123,00	128715,00	190179,00	30965,00	882982,00
527	Přídel do FKSP	15681,00	3789,00	6505,00		25975,00
531	Silniční daň				2280,00	2280,00
538	Ostatní daně a popl.					0,00
541	Smluvní pokuty a úroky z pr.					0,00
542	Ostatní pokuty a penále					0,00
547	Manka a škody			2737,32		2737,32
549	Jiné ostatní náklady	92776,62	89163,66	49851,00	83,07	231874,35
551	Odpisy	108016,00	399207,00	103044,00		610267,00
557	Odepsané pohledávky					0,00
595	Dodat.odvod daně					0,00
<b>Celkem</b>		<b>2775578,71</b>	<b>2279750,12</b>	<b>1682923,40</b>	<b>239112,70</b>	<b>6977364,93</b>
	<b>Výnosy</b>					
602	Tržby z prodeje služeb	990789,00	44812,50	954131,00	242192,66	2231925,16
603	Výnosy z pronájmu, Nájemné	6880,00	1053406,00			1060286,00
646	Prodej DNM,DHM,DDHM					0,00
648	Zúčtování fondů		53935,00			53935,00
649	Jiné ostatní výnosy	1950,42	628884,00	4392,93	117,97	635345,32
662	Úroky	765,49	1423,50	755,49		2944,48
669	Ostatní finanční výnosy					0,00
672	Příspěvky a dotace MÚ	731180,58	648340,03	756479,39		2136000,00
	Příspěvky a dotace KÚ					0,00
673	Příspěvky a dotace MPSV	1072000,00				1072000,00
<b>Celkem</b>		<b>2803565,49</b>	<b>2430801,03</b>	<b>1715758,81</b>	<b>242310,63</b>	<b>7192435,96</b>

**Hospodářský výsledek**

**215071,03**

## Přehled o hospodářském výsledku a stavu fondů za rok 2014

### A. HOSPODÁŘSKÝ VÝSLEDEK

Hospodářský výsledek po zdanění	Kč
z hlavní činnosti	211873,10
z doplňkové činnosti	3197,93
<b>CELKEM</b>	<b>215071,03</b>

### B. KRYTÍ ZHORŠENÉHO HOSPODÁŘSKÉHO VÝSLEDKU

Ukazatel	Kč
Ztráta z hospodaření celkem	0,00
Krytí ztráty:	0,00
na vrub rezervního fondu	0,00
nekryto	0,00

### C. NÁVRH ROZDĚLENÍ ZLEPŠENÉHO HOSPODÁŘSKÉHO VÝSLEDKU

Ukazatel	Stav k 31.12.2014	Příděl ze zlepšeného hosp. výsledku roku 2014	Stav po přidělu (sl.1+sl.2)
	1	2	3
Na úhradu ztrát z minulých let			
Rezervní fond účet 413, 414	1833254,58	170071,03	2003325,61
Fond odměn účet 411	80000,00	45000,00	125000,00
Fond repro.maj., investiční fond účet 416	16179,00	0,00	16179,00
Nerozděleno*)			
<b>Celkem</b>	<b>1929433,58</b>	<b>215071,03</b>	<b>2144504,61</b>

Usnesením č.RM/105/8/2015 Rady Města Svoboda nad Úpou ze dne 18.3.2014 bylo schváleno rozdělení zlepšeného hospodářského výsledku do fondů organizace.

## VI. DARY A DOTACE



- 1 072 000,-Kč MPSV, dotace z kapitoly 313 – MPSV státního rozpočtu na rok 2014 (neinvestiční dotace na osobní náklady úseku pečovatelská služba)
- manželé TOMANOVI věnovali 10ks stolních kalendářů obyvatelům DPS

Všem srdečně děkujeme.

## VII. ZÁVĚR

Rok 2014 se nesl v duchu rekonstrukce domu. Všem obyvatelům děkujeme za spolupráci a trpělivost.

I nadále se budeme snažit udržet a zlepšovat kvalitu poskytovaných služeb, vzdělávat se a přinášet nové nápady a vylepšení pro spokojenost našich uživatelů.

Naše práce se daří a to zejména díky všem, kteří se na pečovatelské službě podílejí ať svou prací nebo finančním přispěním. Všem Vám patří velký dík.

Ve Svobodě nad Úpou dne 26.6.2015

Ing. Zuzana Škarková v.r.  
ředitelka