



VÝROČNÍ ZPRÁVA 2010

Příspěvková organizace Města Svoboda nad Úpou

**Dům s pečovatelskou službou Svoboda nad Úpou,
Kostelní 526, 542 24 Svoboda nad Úpou**



Výroční zpráva projednána na 19. schůzi Rady města dne 17.8.2011 usnesením:

USNESENÍ č. RM/307/19/2011

Rada města Svobody nad Úpou

b e r e n a v ě d o m í

Výroční zprávu příspěvkové organizace Dům s pečovatelskou službou Svoboda nad Úpou za rok 2010 bez připomínek.

ÚVODNÍ SLOVO

Celý rok 2010 se nesl v duchu naplňování našeho poslání, zvyšování kvality poskytované péče a individuálního přístupu k jednotlivým uživatelům.

Naším posláním je poskytovat pečovatelskou službu takovým způsobem, který umožňuje seniorům a zdravotně postiženým zůstat co nejdéle v jejich přirozeném prostředí. Nabízet služby, které jsou úměrné požadavkům klientů tak, abychom podporovali jejich samostatnost, aby využívali své zachované schopnosti, vedli svůj nezávislý život a mohli spolurozhodovat o formě péče.

Velký důraz klademe na vzdělávání pracovníků a supervize, které přispívají ke zvyšování profesionality a předcházení syndromu vyhoření našich zaměstnanců.

Velký dík patří Městu Svoboda nad Úpou. Především díky jeho podpoře a vstřícnosti se nám daří plnit naše poslání.

I. ZÁKLADNÍ ÚDAJE

Název: **Dům s pečovatelskou službou Svoboda nad Úpou**

Sídlo: **542 24 Svoboda nad Úpou, Kostelní 526**

Identifikační číslo: **49290738**
DIČ: **CZ49290738**

Právní forma : **Příspěvková organizace**

Zřizovatel: **Město Svoboda nad Úpou, okres Trutnov**

Sídlo: **542 24 Svoboda nad Úpou, náměstí Svornosti 474**

Identifikační číslo: **00278335**

Identifikátor služby: **2946425**

Registrace: **16.7.2007**

Č. účtu: **1302301399/0800**

Statutární orgán: **ředitelka Ing. Zuzana Škarková**

Kontakt: **499 871 177, dps.svoboda@tiscali.cz, web: www.musvoboda.cz**

Hlavní činností

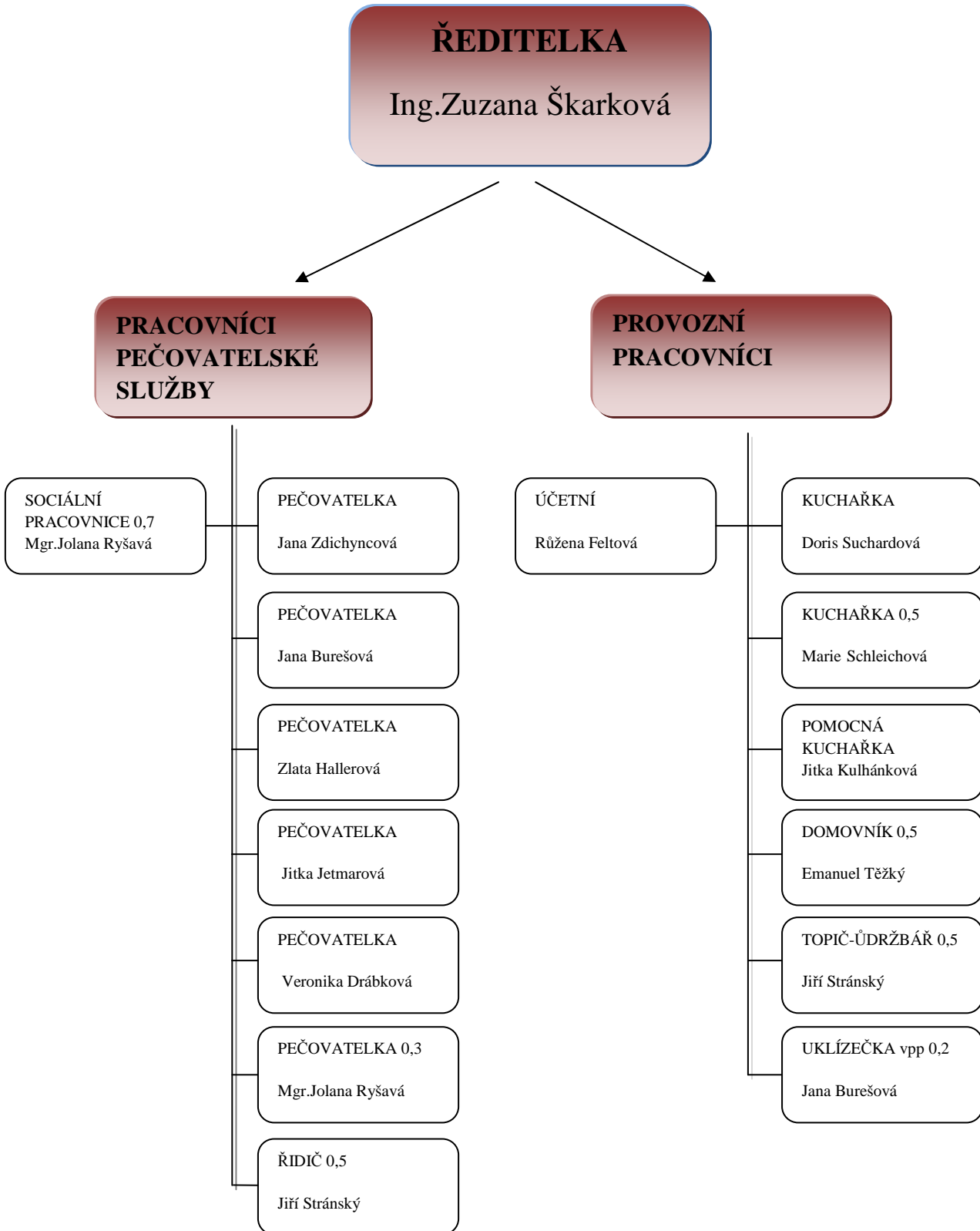
Domu s pečovatelskou službou Svoboda nad Úpou (dále jen DPS) je poskytování sociálních služeb v souladu se zákonem č. 108/2006 Sb., o sociálních službách a Vyhlášky č.505/2006 Sb., kterou se provádí některá ustanovení zákona o sociálních službách.

Dle § 40 zákona č. 108/2006 Sb., poskytujeme pečovatelskou službu terénní a ambulantní formou osobám, které mají sníženou soběstačnost z důvodu věku, zdravotního postižení, a rodinám s dětmi, jejichž situace vyžaduje pomoc jiné fyzické osoby ve vymezeném čase v jejich domácnostech.

Doplňková činnost:

- Praní, žehlení, oprava a údržba oděvů, bytového textilu a osobního zboží
- Hostinská činnost
- Silniční motorová doprava – nákladní vnitrostátní

PERSONÁLNÍ OBSAZENÍ DPS



II. PEČOVATELSKÁ SLUŽBA

Posláním

DPS Svoboda nad Úpou je poskytovat pečovatelskou službu takovým způsobem, který umožňuje seniorům a zdravotně postiženým zůstat co nejdéle v jejich přirozeném prostředí. Nabízet služby, které jsou úměrné požadavkům klientů tak, aby byla podporována jejich samostatnost, aby využívali své zachované schopnosti, vedli svůj nezávislý život a mohli spolurozhodovat o formě péče.

Cílová skupina :

- senioři (nad 65 let) a osoby se zdravotním postižením, jejichž zdravotní stav nevyžaduje komplexní ošetrovatelskou péči, ale potřebují pomoc druhé osoby a tuto pomoc jim nemohou zajistit rodinní příslušníci
- občané od 19-ti let věku v plném invalidním důchodu s jakýmkoli fyzickým omezením, pokud je pečovatelská služba schopna ve spolupráci s rodinou a jinými organizacemi poskytnout péči
- rodiny s dítětem, dětmi
- pečovatelská služba je poskytována ve vlastních domácnostech klientů včetně Domu s pečovatelskou službou a v zařízeních pečovatelské služby – Středisku osobní hygieny a prádelně pečovatelské služby ve spolupráci s rodinnými příslušníky, ošetřujícím lékařem a jinými organizacemi.

Forma poskytování pečovatelské služby: ambulantní a terénní

Pečovatelská služba je poskytována ambulantně ve středisku osobní hygieny – dále jen SOH - v DPS. Do SOH klient dochází samostatně, případně v doprovodu nebo je dopraven vozem pečovatelské služby. Všechny vchody do DPS i SOH jsou bezbariérové včetně WC pro vozíčkáře.

Je otevřeno denně v rámci pracovní doby 7.30 – 13.00hod.

V koupelně jsou dva oddělené prostory, každý má šatnu se židlí, koš na prádlo, věšák na odložení oděvu, vanou a sprchovým koutem se sedačkou a protiskluzovými podložkami. Koupelna je vybavena madly, WC, zvedákem, perličkovou koupelí a sušákem na vlasy.

Vstupní dveře jsou označené informací volno – obsazeno.

Terénní služba se poskytuje klientovi v jeho přirozeném sociálním prostředí dle individuálního plánu v pracovní době 6.30-15.00hod, v naléhavém případě do 18.00hod. S klientem je domluven přesný den a čas , kdy bude služba poskytnuta.

Rozvoz obědů je zajišťován v pracovní dny od pondělí do pátku v termojídlonosičích DPS.

K zajištění pečovatelské služby jsou užívána tři vozidla DPS.

Péče je poskytována odbornými pečovatelkami s Osvědčením pracovníka sociální péče – přímá obslužná péče.

Každý čtvrtek od 10.00hod do 11.00hod ordinuje v DPS praktická lékařka MUDr. Oravcová.

Cílem DPS Svoboda nad Úpou je především

- zajistit občanům města Svoboda nad Úpou dostupnou terénní pečovatelskou službu
- respektovat a podporovat dosavadní způsob života
- zajistit dobrou informovanost o našich službách
- pomáhat uživatelům udržet si dobré rodinné a přátelské vazby
- poskytovat kvalitní a odbornou službu využíváním standardů kvality služeb
- podporovat zájmové a kulturní vyžití uživatelů
- zvyšovat kvalifikaci pracovníků PS
- vybudovat středisko pečovatelské služby pro region východní Krkonoše, prohloubit spolupráci s okolními obcemi

KAPACITA PEČOVATELSKÉ SLUŽBY	80 KLIENTŮ
POČET KLIENTŮ K 31.12.2010	153
UZAVŘENÉ NOVÉ SMLOUVY 2010	24
UKONČENÉ SMLOUVY 2010	23
PÉČÍ PROŠLO V ROCE 2010	176 KLIENTŮ
VĚKOVÁ STRUKTURA 2010	19 – 64 let 16 klientů
	65 – 80let 87 klientů
	80let a více 73 klientů

STATISTIKA POSKYTNUTÝCH ÚKONŮ

Úkony	2008	2009	2010
Ošetř. úkony	678	528	187
Úkony os. hygieny	312	23	169
Koupel v domácnosti	106	150	175
Koupel v SOH dojde si	139	87	96
Koupel v SOH s dopravou	4	8	77
Perličková koupel dojde si	38	1	0
Perličková k. s dopravou	0	0	0
Stříhání vlasů	2	0	0
Stříhání nehtů	0	0	0
Pomoc při oblékání	145	0	0
Nákup DPS	1348	1118	908
Nákup autem	196	309	275
Pochůzky DPS	120	136	95
Pochůzky autem	246	306	359
Doprava autem v místě byd.	166	161	145
Doprava mimo	10	60	201
Doprovod na vyš. sanitou	0	9	5
Doprovod autem PS	8	12	13
Běžný úklid	249	202	451
Mytí podl. , luxování	187	307	275
Kompletní úklid	204	266	211
Vynesení odpadu	452	525	502
Mytí spol. prostor	4	23	51
Dovážka oběda	15999	17437	15805
Donáška oběda	1446	1231	1114
Příprava a podání jídla	522	706	949
Kontrola léků	734	875	975
Převlečení lož. prádla	31	66	35
Praní a žehlení prádla X	1165	408	491
Pověšení prádla v dom.	58	45	68
Žehlení prádla v dom.	51	48	52
Mandlování prádla	66	2	1
Opravy prádla	10	1	0
Dohled	126	278	412
Mimoř. úkony	9	74	55
CELKEM	24831	25402	24152

VZDĚLÁVÁNÍ

V průběhu roku se 6 zaměstnanců z úseku pečovatelská služba zúčastnilo seminářů na téma:

Specifikace komunikace se seniorem, ageismus

Psychologie v přímé praxi s klientem

A v rámci programu Vzdělávání poskytovatelů a zadavatelů sociálních služeb na území Královéhradeckého kraje III (Vzdělávání je spolufinancováno z ESF a státního rozpočtu ČR.)

Aktuální legislativa v sociálních službách

Poskytování první pomoci a zdravotnické minimum

Proaktivní zvládnání psychické zátěže a stresu



a jeden zaměstnanec navíc absolvoval odbornou stáž v Sanatoriu MUDr.Jaroslava Bílka

V tomto roce jsme absolvovali celkem 16,5 supervizních hodin.

PRAXE STUDENTŮ

DPS umožňuje vykovávání praxe na základě smlouvy se školami a vzdělávacími centry. V roce 2010 u nás absolvovali praktické vyučování:

Střední škola v Novém Městě nad Metují 2 studentky

Gymnázium a Střední odborná škola Hostinné 1 studentka

III. BYTOVÉ HOSPODÁŘSTVÍ A KUCHYŇ

BYTY

V průběhu roku 2010 bylo uvolněn a znovu pronajat celkem 1 byt.

NÁJEMNÉ K 31.12.2010 ZA 1m² 43,22Kč.

KUCHYŇ

Vzhledem k tomu, že vybavení kuchyně bylo pořízeno v roce zahájení provozu DPS, tj. v roce 1993 a technický stav konvektomatu a myčky nádobí, která je navíc velmi poruchová, je již pro provoz nevyhovující, čeká nás v dohledné době investice do tohoto zařízení.

Zaměstnanci kuchyně absolvovali 2 předváděcí akce se základním proškolením na konvektomaty.

V roce 2010 bylo uvařeno celkem 31 434 obědů, což je oproti minulému roku nárůst o 3,6%.

IV. OSTATNÍ AKTIVITY

Do Domu s pečovatelskou službou Svoboda nad Úpou je zajištěna pravidelná dovážka uzenin, mléka z farmy, dále je v hale pravidelný prodej textilu. Do DPS dochází kadeřnice a pedikérka.

20.9.2010 Výlet vláčkem na Kolínskou boudu



20.9.2010 navštívila DPS delegace z Číny



10.12.2010 Předvánoční posezení s vystoupením dětí ze Základní školy



V. HOSPODAŘENÍ

1.1.2010 jsme se stali plátcí DPH

Účet	Náklady	Úseky			Vedl.činn.	Celkem
		P.Služba	Bytové	Stravování		
501	Spotřeba materiálu	229223,84	105366,94	700776,95	113155,81	1148523,54
502	Spotřeba energie	67910,89	855512,82	160269,53	23631,97	1107325,21
511	Opravy a udrž.budov	66184,32	15972,90	22944,05		105101,27
512	Cestovné	9864,84	7408,94	4135,22		21409,00
518	Ostatní služby	191870,41	320110,21	121178,66		633159,28
521	Mzdové náklady	1376522,00	347888,00	562939,00	79336,00	2366685,00
524	Zákonné pojištění	457455,00	116176,00	179543,00	26279,00	779453,00
527	Přídel do FKSP	27139,00	6816,00	12078,00		46033,00
528	DPH do nákl.			4228,00		4228,00
531	Silniční daň				1248,00	1248,00
538	Ostatní daně a popl.					0,00
542	Ostatní pokuty a penále					0,00
548	Manka a škody					0,00
549	Jiné ostatní náklady	105261,56	73433,30	75118,85	3,60	253817,31
551	Odpisy	108870,00	399207,00	72144,00		580221,00
595	Dodat.odvod daně					0,00
Celkem		2640301,86	2247892,11	1915355,26	243654,38	7047203,61
	Výnosy					
602	Tržby z prodeje služeb	943928,00	45450,00	1087743,10	264983,39	2342104,49
603	Výnosy z pronájmu, Nájemné	5930,00	1072959,00			1078889,00
648	Zúčtování fondů	23000,00	7000,00			30000,00
649	Jiné ostatní výnosy	2343,99	742579,85	4815,26	1269,52	751008,62
651	Prodej DNM,DHM,DDHM					0,00
662	Úroky	2349,54	3061,15	1708,36		7119,05
669	Ostatní finanční výnosy	7750,00				7750,00
672	Příspěvky a dotace MÚ	689178,32	507223,22	753598,46		1950000,00
	Příspěvky a dotace KÚ	50000,00				50000,00
673	Příspěvky a dotace MPSV	950000,00				950000,00
Celkem		2674479,85	2378273,22	1847865,18	266252,91	7166871,16

Celkem Výnosy - Náklady

119667,55 Kč

A. HOSPODÁŘSKÝ VÝSLEDEK

Hospodářský výsledek po zdanění	Kč
z hlavní činnosti	96949,55
z doplňkové činnosti	22718,00
CELKEM	119667,55

B. KRYTÍ ZHORŠENÉHO HOSPODÁŘSKÉHO VÝSLEDKU

Ukazatel	Kč
Ztráta z hospodaření celkem	
Krytí ztráty:	
na vrub rezervního fondu	
nekryto	

C. NÁVRH ROZDĚLENÍ ZLEPŠENÉHO HOSPODÁŘSKÉHO VÝSLEDKU

Ukazatel	Stav k 31.12.2010	Příděl ze zlepšeného hosp. výsledku roku 2010	Stav po přidělu (sl.1+sl.2)
	1	2	3
Na úhradu ztráta z minulých let			
Rezervní fond účet 914	1167164,14	79667,55	1246831,69
Fond odměn účet 911		40000,00	40000,00
Nerozděleno*)			
Celkem	1167164,14	119667,55	1286831,69

Usnesením č.RM/99/8/2011 Rady Města Svoboda nad Úpou ze dne 9.2.2011 bylo schváleno rozdělení zlepšeného hospodářského výsledku do fondů organizace.

VI. DARY A DOTACE

- 950 000,-Kč MPSV, z programu Podpora sociálních služeb s regionální/místní působností – Královéhradecký kraj



- 50 000,-Kč Královéhradecký kraj z programu na podporu poskytování sociálních služeb



- 500,-Kč MUDr.Oravcová, 500,-Kč MUDr.Hůrková, 500,-Kč MUDr.Feduňová, 500,-Kč Ing.Balcarová, 500,-Kč Ing.Škarková, 500,-Kč p.Hlaváčková, 500,-Kč p.Glossová, 3000,- Kč Město Svoboda nad Úpou na výlet vláčkem na Kolínskou boudu

Všem dárcům srdečně děkujeme.

VII. ZÁVĚR

Rok 2010 by se dal nazvat poklidným a prostým velkými změnami. I v tomto roce jsme se ze všech sil snažili našim klientům zpříjemnit ne mnohdy lehký život, což se nám, doufám, daří a to zejména díky všem, kteří se na pečovatelské službě podílejí ať svou prací nebo finančním přispěním. Všem Vám patří velký dík.

18.7.2011 ve Svobodě nad Úpou Ing.Zuzana Škarková